

Pobór wód na potrzeby prowadzenia działalności rolniczej





Warszawa, marzec 2022 r.

Kiedy potrzebujesz pozwolenia wodnoprawnego?

Istnieje szereg przypadków, kiedy musisz uzyskać pozwolenie wodnoprawne*.
Są to:

- usługi wodne, które dają gospodarstwom domowym, podmiotom publicznym i przedsiębiorstwom możliwość używania wody w zakresie przekraczającym jej powszechne, zwykłe i szczególne wykorzystanie;
- szczególne korzystanie z wód (np. odwadnianie/nawadnianie gruntów i/ lub upraw jest korzystaniem wykraczającym poza korzystanie zwykłe i powszechne, a także nie mieści się w katalogu czynności stanowiących usługi wodne);
- długotrwałe obniżenie poziomu zwierciadła wody podziemnej;
- rekultywację wód powierzchniowych lub podziemnych;
- wprowadzanie do wód powierzchniowych substancji hamujących rozwój glonów;
- wykonanie urządzeń wodnych;
- regulacje wód, zabudowa potoków górskich oraz kształtowanie nowych koryt cieków naturalnych (np. rzek, strumieni, potoków);
- zmiany ukształtowania terenu na gruntach przylegających do wód, mające wpływ na warunki przepływu wód;
- prowadzenie przez wody powierzchniowe płynące oraz przez wały przeciwpowodziowe obiektów mostowych, rurociągów, przewodów w rurociągach osłonowych lub przepustów;
- prowadzenie przez śródlądowe drogi wodne oraz przez wały przeciwpowodziowe napowietrznych linii energetycznych i telekomunikacyjnych;
- lokalizowanie na obszarach szczególnego zagrożenia powodzią:
 - a) nowych przedsięwzięć mogących znacząco oddziaływać na środowisko,
 - b) nowych obiektów budowlanych;
- gromadzenie na obszarach szczególnego zagrożenia powodzią ścieków, odchodów zwierzęcych, środków chemicznych i innych materiałów, które mogą zanieczyścić wody oraz prowadzenie na tych obszarach odzysku lub unieszkodliwiania odpadów, w tym ich składowania, jeżeli wydano decyzję, o której mowa w art. 77 ust. 3.

* Ustawa Prawo wodne z dnia 20 lipca 2017 r.,
art. 389-390.

Działalność rolnicza wymaga uzyskania pozwoleń na nawadnianie upraw. W kategorii usług wodnych są to: pobór wód powierzchniowych lub podziemnych*. W kategorii szczególnego korzystania z wód jest to: nawadnianie gruntów lub upraw wodami w ilości większej niż średniorocznie 5 m³ na dobę**. Ponadto uzyskania pozwolenia potrzebuje wykonanie obiektów służących do poboru wód powierzchniowych lub podziemnych oraz urządzeń służących do nawadniania gruntów.

W razie wątpliwości czy potrzebujesz pozwolenia wodnoprawnego skontaktuj się z zarządem zlewni bądź nadzorem wodnym w Wodach Polskich, który jest najbliższym miejscem gdzie planujesz inwestycję.

* Art. 35 ust. 3 pkt 1 Prawa wodnego.

** Art. 34 pkt 12 Prawa wodnego.

Kiedy powinieneś załatwić sprawę?

Uzyskaj pozwolenie wodnoprawne zanim przystąpisz do wykonania urządzeń wodnych, bądź korzystania z wód.



Gdzie załatwisz sprawę?

Złóż wniosek o udzielenie pozwolenia wodnoprawnego w siedzibie jednostki Państwowego Gospodarstwa Wodnego Wody Polskie: Krajowym Zarządzie Gospodarki Wodnej, regionalnym zarządzie gospodarki wodnej, zarządzie zlewni lub nadzorze wodnym. Najlepiej wybierz siedzibę organu właściwego do wydania danego pozwolenia. Wniosek o wydanie pozwolenia możesz także przesać pocztą. Mapę z adresami i danymi kontaktowymi jednostek Wód Polskich znajdziesz m.in. na stronie www.wody.gov.pl.

Wniosek o udzielenie pozwolenia wodnoprawnego

Wniosek możesz napisać samodzielnie, lub skorzystać z wzorów. Przykładowy wzór wniosku o udzielenie pozwolenia wodnoprawnego znajdziesz na stronie <http://www.wody.gov.pl/index.php/pozwolenie-wodnoprawne>.

Do wniosku musisz dołączyć poniższe dokumenty:

- operat wodnoprawny z oznaczeniem daty jego wykonania, zwany dalej „operatem”;
- opis prowadzenia zamierzonej działalności niezawierający określeń specjalistycznych;
- decyzję o środowiskowych uwarunkowaniach*;
- wypis i wyrys z miejscowego planu zagospodarowania przestrzennego (w przypadku jego braku – decyzję o ustaleniu lokalizacji inwestycji celu publicznego lub decyzję o warunkach zabudowy)*;
- ocenę wodnoprawną*.

** Jeżeli jest wymagane.*

Ponadto do wniosku o udzielenie pozwolenia na pobór wód podziemnych musisz dołączyć dokumentację hydrogeologiczną (jeżeli jest wymagana). Dokumentację hydrogeologiczną dołączasz tylko wtedy, gdy jej sporządzenie wynika z odrębnych przepisów.*

Załącznikami do wniosku są też:

- dowód wpłaty za udzielenie pozwolenia wodnoprawnego (lub pozwoleń wodnoprawnych);
- pełnomocnictwo wraz z dowodem potwierdzającym opłatę skarbową za pełnomocnictwo.

** Dokumentacja musi być sporządzona zgodnie z wymaganiami określonymi w rozporządzeniu Ministra Środowiska z dnia 18 listopada 2016 r., w sprawie dokumentacji hydrogeologicznej i dokumentacji geologiczno-inżynierskiej.*

Jak powinien wyglądać operat wodnoprawny?

Operat wodnoprawny jest dokumentem na podstawie którego wydaje się pozwolenie wodnoprawne. Składa się on z części opisowej i graficznej. Należy go sporządzić na elektronicznych nośnikach danych oraz w wersji papierowej. Część opisową tworzy się jako dokument tekstowy. Część graficzną tworzy się w formie plików typu rastrowego (np. pliki JPEG, TIFF, GIF, PNG).

Część opisowa operatu wodnoprawnego (uwzględniając rodzaj działalności, której dotyczy pozwolenie wodnoprawne) zawiera:

1. oznaczenie zakładu ubiegającego się o wydanie pozwolenia, jego siedziby i adresu;
2. wyszczególnienie:
 - celu i zakresu zamierzonego korzystania z wód,
 - celu i rodzaju planowanych do wykonania urządzeń wodnych lub robót,
 - rodzaju urządzeń pomiarowych oraz znaków żeglugowych,
 - rodzaju i zasięgu oddziaływania zamierzonego korzystania z wód lub planowanych do wykonania urządzeń wodnych,
 - stanu prawnego nieruchomości będących w zasięgu oddziaływania zamierzonego korzystania z wód lub planowanych do wykonania urządzeń wodnych, z podaniem siedzib i adresów ich właścicieli – zgodnie z ewidencją gruntów i budynków,
3. obowiązków ubiegającego się o wydanie pozwolenia wodnoprawnego w stosunku do osób trzecich;

4. opis i lokalizację urządzenia wodnego, w tym nazwę lub numer obrębu ewidencyjnego z numerem lub numerami działek ewidencyjnych oraz współrzędne (rozumiane jako współrzędne w geodezyjnym układzie odniesienia PL-ETRF2000);
5. charakterystykę wód objętych pozwoleniem wodnoprawnym;
6. ustalenia wynikające z:
 - planu gospodarowania wodami na obszarze dorzecza,
 - planu zarządzania ryzykiem powodziowym,
 - planu przeciwdziałania skutkom suszy,
 - programu ochrony wód morskich,
 - krajowego programu oczyszczania ścieków komunalnych,
 - planu lub programu rozwoju śródlądowych dróg wodnych o szczególnym znaczeniu transportowym;
7. określenie wpływu planowanych do wykonania urządzeń wodnych lub korzystania z wód na wody powierzchniowe oraz wody podziemne, w szczególności na stan tych wód i realizację celów środowiskowych dla nich określonych;
8. wielkość przepływu nienaruszalnego, sposób jego obliczania oraz odczytywania jego wartości w miejscu korzystania z wód;
9. wielkość średniego niskiego przepływu z wielolecia (SNQ) lub zasobu wód podziemnych;
10. planowany okres rozruchu, sposób postępowania w przypadku rozruchu, zatrzymania działalności lub awarii urządzeń istotnych dla realizacji pozwolenia wodnoprawnego, a także rozmiar i warunki korzystania z wód oraz urządzeń wodnych w tych sytuacjach wraz z maksymalnym, dopuszczalnym czasem ich trwania;
11. informację o formach ochrony przyrody utworzonych lub ustanowionych na podstawie ustawy z dnia 16 kwietnia 2004 r. o ochronie przyrody, występujących w zasięgu oddziaływania zamierzonego korzystania z wód lub planowanych do wykonania urządzeń wodnych.

Część graficzna operatu wodnoprawnego zawiera:

1. plan urządzeń wodnych i zasięg oddziaływania zamierzonego korzystania z wód lub planowanych do wykonania urządzeń wodnych, wraz z ich powierzchnią, naniesiony na mapę sytuacyjno-wysokościową terenu, z oznaczeniem nieruchomości;
2. zasadnicze przekroje podłużne i poprzeczne urządzeń wodnych oraz koryt wód płynących w zasięgu oddziaływania tych urządzeń;

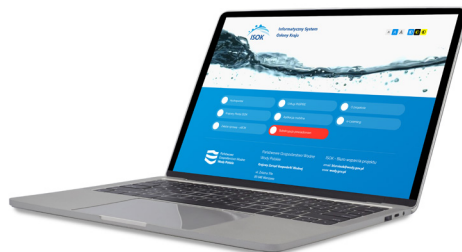
3. schemat rozmieszczenia urządzeń pomiarowych oraz znaków żeglugowych;
4. schemat funkcjonalny lub technologiczny urządzeń wodnych.

Operat wodnoprawny dodatkowo zawiera:

1. ilość pobieranej wody, w tym dla wód powierzchniowych maksymalną ilość m^3 na sekundę, średnią ilość m^3 na dobę, maksymalną ilość m^3 na godzinę oraz dopuszczalną ilość m^3 na rok, a dla wód podziemnych maksymalną ilość m^3 na sekundę, średnią ilość m^3 na dobę oraz dopuszczalną ilość m^3 na rok;
2. opis techniczny urządzeń służących do poboru wód, w tym ich maksymalną techniczną wydajność oraz przewidywany czas ich wykorzystywania;
3. określenie rodzajów urządzeń służących do pomiaru poboru wód;
4. określenie zakresu i częstotliwości wykonywania wymaganych analiz pobieranej wody;
5. terminy pobierania wody dla zakładów, których działalność cechuje się sezonową zmiennością;
6. sposób i zakres prowadzenia pomiarów ilości i jakości pobieranych wód w stanie pierwotnym;
7. sposób postępowania w przypadku uszkodzenia urządzeń pomiarowych;
8. informację o sposobie prowadzenia okresowych pomiarów wydajności i poziomu zwierciadła wody w studni;
9. określenie celów lub potrzeb, o których mowa w art. 272 ust. 13 ustawy Prawo wodne, na które odbiorca wód przeznacza pobrane przez zakład w ramach usług wodnych wody podziemne lub powierzchniowe.

E  **WODY**
wody.isok.gov.pl

Złatw sprawę online!



Postępowanie w sprawie pozwolenia wodnoprawnego

Sprawdź swój wniosek

Wody Polskie zweryfikują, czy Twój wniosek i załączniki są dobrze przygotowane. Jeśli wystąpią braki we wniosku lub w załącznikach organ wezwie Cię do ich uzupełnienia. Będziesz miał minimum 7 dni na uzupełnienie braków, od czasu gdy dotrze do Ciebie wezwanie. Pamiętaj, że Twój wniosek nie zostanie rozpoznany, jeśli go nie poprawisz. Zapamiętaj, że musisz zapłacić za wydanie pozwolenia wodnoprawnego. W przeciwnym razie, Twój wniosek także będzie nierozpoznany.

Chcesz udzielić pełnomocnictwa. Czy to kosztuje? Co się stanie, jeśli nie zapłacisz?

Jeśli chcesz udzielić komuś pełnomocnictwa do reprezentowania przed organem, pełnomocnik składając wniosek w Twoim imieniu musi wnieść za nie opłatę skarbową. Jeśli nie dołączysz do wniosku dowodu wpłaty, Wody Polskie wyznaczą termin zapłaty. Będzie to od 7 do 14 dni. Jeśli nie zapłacisz za pełnomocnictwo, Wody Polskie dalej będą zajmowały się sprawą. Trzeba mieć jednak na uwadze, że urząd miasta lub gminy, na konto którego powinien wpłynąć przelew za pełnomocnictwo, otrzyma informację o braku opłat i rozpocznie postępowanie egzekucyjne!

Kto jest stroną postępowania?

Postępowanie w sprawie udzielenia pozwolenia wodnoprawnego nie dotyczy tylko Ciebie i Wód Polskich. Zależnie od tego, jakiego rodzaju pozwolenia dotyczy wniosek, stroną mogą być:

- podmioty, na które będzie oddziaływać zamierzone korzystanie z wód;
- podmioty znajdujące się w zasięgu oddziaływania planowanych do wykonania urządzeń wodnych;

W postępowaniu nie mogą uczestniczyć organizacje społeczne (np. zawodowe, samorządowe, spółdzielcze, stowarzyszenia, itp.).

Kto powiadomi Cię o rozpoczęciu postępowania?

Wody Polskie wyślą do Ciebie zawiadomienie o wszczęciu postępowania. Pozostałe strony zostaną zawiadomione za pomocą obwieszczeń, wywieszanych w siedzibie właściwej jednostki Wód Polskich. Obwieszczenie zostanie też opublikowane w Biuletynie Informacji Publicznej (BIP) organu oraz w BIP starostwa powiatowego i urzędach gmin (właściwych ze względu na zakres korzystania z wód lub wykonania urządzeń wodnych).

Jakie prawa mają strony?

Strony postępowania przed wydaniem pozwolenia wodnoprawnego mogą uczestniczyć w postępowaniu. Mogą wypowiedzieć się w sprawie zebranych materiałów i dowodów oraz składać wnioski*.

Kto jako pierwszy otrzyma pozwolenie wodnoprawne?

Założmy, że o pozwolenie wodnoprawne ubiega się kilka zakładów.

Ich działalność wzajemnie się wyklucza z powodu stanu zasobów wodnych. Kto otrzyma pierwszeństwo?

Najważniejszy będzie zakład zaopatrujący ludzi w wodę pitną. Potem zakład, który wykorzysta wodę do zwiększenia naturalnej lub sztucznej retencji wód lub poprawy stosunków biologicznych w środowisku wodnym. Na końcu, pozwolenie dostaną właściciele oraz posiadacze samoistni i zależni (np. najemcy i dzierżawcy) innych obiektów, kluczowych z punktu widzenia bezpieczeństwa gospodarki państwa.

Wnioskodawca ma pierwszeństwo do uzyskania pozwolenia wodnoprawnego, jeśli posiada urządzenie wodne niezbędne do realizacji tego pozwolenia. Ponadto, właściciel urządzenia wodnego może wskazać, który zakład ma pierwszeństwo przy uzyskaniu pozwolenia (ale tylko wtedy, gdy o pozwolenie nie zabiega zakład zaopatrujący ludzi w wodę pitną, ani zakład którego działalność przyczyni się do zwiększenia naturalnej lub sztucznej retencji lub poprawy stosunków biologicznych w środowisku wodnym).

Więcej na: www.wody.gov.pl/strefa-klienta

Dlaczego dostałeś odmowę?

NIE OTRZYMASZ POZWOLENIA, JEŚLI:

projekt narusza ustalenia planu gospodarowania wodami na obszarze dorzecza

projekt narusza ustalenia planu ochrony i planów zadań ochronnych dla obszarów chronionych

projekt narusza ustalenia planu zarządzania ryzykiem powodziowym

projekt narusza ustalenia planu przeciwdziałania skutkom suszy

projekt narusza ustalenia programu ochrony wód morskich

projekt narusza ustalenia miejscowych planów zagospodarowania przestrzennego, decyzji o warunkach zabudowy i decyzji o ustaleniu lokalizacji inwestycji celu publicznego

projekt narusza wymagania ochrony zdrowia ludzi, środowiska, ochrony przyrody i dóbr kultury wpisanych do rejestru zabytków oraz wynikających z przepisów ustawy oraz przepisów odrębnych

projekt narusza ustalenia krajowego programu oczyszczania ścieków komunalnych

projektowany sposób korzystania z wód dla celów energetyki wodnej nie zapewni wykorzystania potencjału hydroenergetycznego w sposób technicznie i ekonomicznie uzasadniony

nie wywiązujesz się z obowiązków określonych w wydanych Ci do tej pory pozwoleniach wodnoprawnych

W jakim czasie zostanie załatwiona Twoja sprawa?

W ciągu miesiąca. W szczególnych przypadkach możesz czekać 2 miesiące, ale zostaniesz o tym poinformowany. W praktyce, czas może być dłuższy, bo nie wlicza się do niego terminów przewidzianych w przepisach na uzyskanie uzgodnień, opinii, czy też okresów zawieszenia postępowania jeśli takie działania organ uzna za konieczne. Ponadto, wydanie pozwolenia może się opóźnić z innych przyczyn (np. z powodu braków we wniosku bądź w załącznikach).

Jesteś niezadowolony z treści pozwolenia wodnoprawnego? Co możesz zrobić?

Możesz się odwołać. Odwołanie złoż do jednostki Wód Polskich, która wydała decyzję, w terminie 14 dni od daty jej otrzymania (zgodnie z pouczeniem). Zaznacz, że odwołanie jest do dyrektora regionalnego zarządu gospodarki wodnej (jeśli decyzję wydał dyrektor zarządu zlewni Wód Polskich) lub Prezesa Wód Polskich (jeśli decyzję wydał dyrektor regionalnego zarządu gospodarki wodnej).



Jak długo ważne jest pozwolenie wodnoprawne?

Otrzymasz pozwolenia na czas określony, nie dłuższy niż 30 lat. Pamiętaj jednak, że istnieją pewne wyjątki. Pozwolenia wodnoprawne na wprowadzanie ścieków do wód lub do ziemi otrzymasz maksymalnie na 10 lat;

Terminy obowiązywania pozwolenia liczy się od dnia, gdy dana decyzja stała się ostateczna.

UWAGA!

Nie ustala się czasu obowiązywania pozwolenia wodnoprawnego dla:

- wykonania urządzeń wodnych;
- regulacji wód;
- wykonywania robót lub obiektów budowlanych wpływających na zmniejszenie naturalnej retencji terenowej.

Pozwolenie wodnoprawne wygaśnie, jeśli:

1. upłynął okres, na który było wydane;
2. zrzekniesz się uprawnień ustalonych w tym pozwoleniu;
3. nie rozpoczniesz wykonywania urządzeń wodnych w terminie 3 lat od dnia, kiedy pozwolenie wodnoprawne na wykonanie tych urządzeń stało się ostateczne;

Możesz złożyć wniosek o ustalenie kolejnego okresu obowiązywania pozwoleń wodnoprawnych dotyczących:

- usług wodnych;
- szczególnego korzystania z wód;
- długotrwałego obniżenia poziomu zwierciadła wody podziemnej.

Wniosek należy złożyć na 90 dni przed upływem terminu, na który było wydane pozwolenie i załączyć do niego operat wodnoprawny, na podstawie którego wydano dotychczasowe pozwolenie wodnoprawne, oraz oświadczenie, że zawarte w nim informacje zachowały aktualność.

Mapa jednostek i dane teleadresowe: www.wody.gov.pl.

Wykonałeś urządzenie wodne bez pozwolenia wodnoprawnego

Możesz je zalegalizować. W przypadku nie złożenia wniosku o legalizację urządzenia wodnego, Wody Polskie w drodze decyzji nałożą obowiązek jego likwidacji ustalając warunki i termin wykonania tego obowiązku.

Co się stanie jeśli działam bez pozwolenia wodnoprawnego?

Możesz otrzymać decyzję o zakazie korzystania z wód. Taka decyzja ma rygor natychmiastowej wykonalności. Jeśli korzystasz z wód lub wykonałeś urządzenie wodne bez wymaganego pozwolenia grozi Ci kara grzywny, aresztu lub ograniczenia wolności!



<https://stopsuszy.pl>



<https://stoppowodzi.pl>



<https://apgw.gov.pl>



<https://chronmorze.eu>

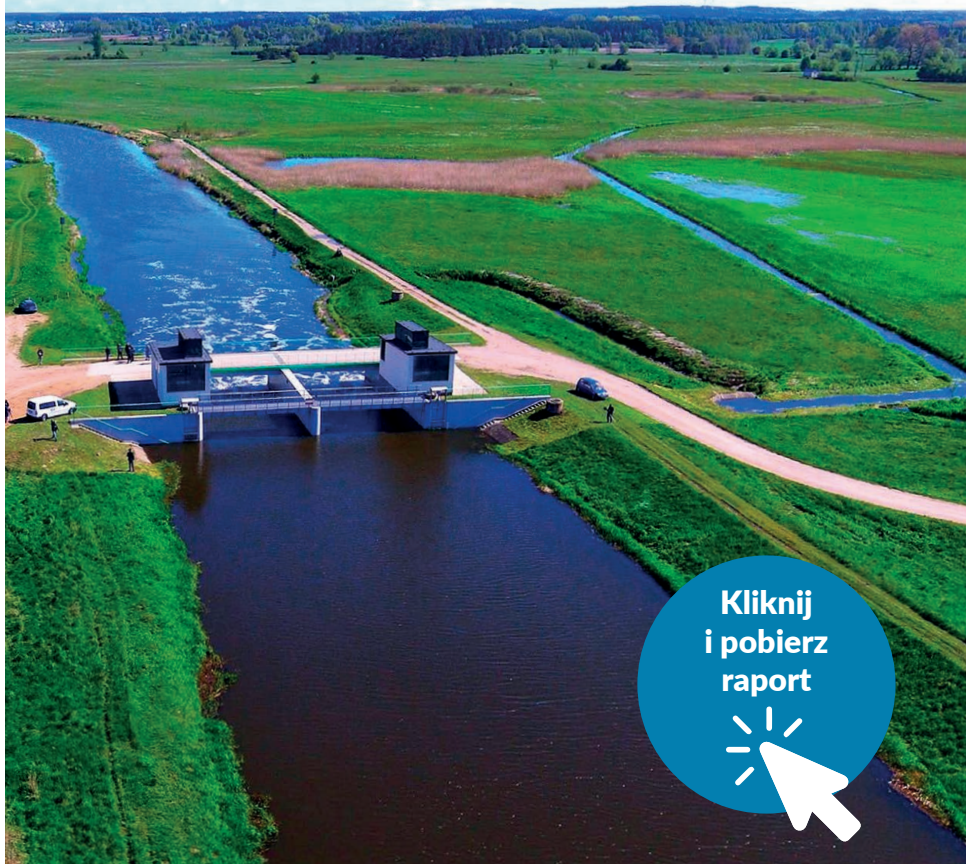


Państwowe
Gospodarstwo Wodne
Wody Polskie

STOP SUSZY! 2020

RAPORT

od suszy 50-lecia do wzrostu retencji



Kliknij
i pobierz
raport





Państwowe Gospodarstwo Wodne Wody Polskie
Krajowy Zarząd Gospodarki Wodnej



ul. Żelazna 59a
00-848 Warszawa



www.wody.gov.pl

