

**Opracowanie: Iwona Kłosok-Bazan**

**Korzystanie z wody przez rolników –  
uwarunkowania prawne**

Projekt zrealizowany w ramach operacji pn. „Zakładanie lokalnych partnerstw do spraw wody (LPW) – nowatorskie elementy racjonalnej gospodarki wodnej na obszarach wiejskich” w ramach realizacji planu operacyjnego KSOW na lata 2020–2021 w zakresie SIR



Opolski Ośrodek Doradztwa Rolniczego w Łosowie  
ul. Główna 1, 49-330 Łosów  
[www.oodr.pl](http://www.oodr.pl), [www.sir.oodr.pl](http://www.sir.oodr.pl)  
tel. 77 4437 111

**Skład i druk:**

Wydawnictwo i Drukarnia Świętego Krzyża  
45-007 Opole, ul. Katedralna 8A  
Tel. 77 44 17 140, e-mail: [sekretariat@wydawnictwo.opole.pl](mailto:sekretariat@wydawnictwo.opole.pl)  
[www.wydawnictwo.opole.pl](http://www.wydawnictwo.opole.pl)  
[www.krzyz.opole.pl](http://www.krzyz.opole.pl)

## 1. Wprowadzenie

Woda jest zasobem naturalnym niezbędnym do prowadzenia działalności rolniczej. Z badań wynika, że rolnictwo odpowiada średnio za 70% globalnego poboru wody.

**„Woda nie jest produktem handlowym, takim jak każdy inny, ale raczej dziedzicznym dobrem, które musi być chronione i traktowane jako takie”**

Polska, pomimo faktu, że jest położona w umiarkowanej strefie opadów, dysponuje bardzo niskimi zasobami wody na potrzeby produkcji rolnej. Z roku na rok obserwujemy w naszym kraju ujemny bilans wody<sup>1</sup>, a odnotowane niedobory są jedną z głównych przyczyn ograniczających intensyfikację produkcji rolnej.

Zgodnie z danymi Głównego Urzędu Statystycznego przeciętne zasoby wód w Polsce wynoszą ok. 60 mld m<sup>3</sup>, przy czym w porach suchych wartość ta może obniżyć się nawet do poziomu poniżej 40 mld m<sup>3</sup>. Podkreślenia wymaga fakt, że w ostatnim czasie, zasoby wód powierzchniowych w Polsce cechuje duża zmienność czasowa i terytorialna. W jednym okresie obserwuje się nadmiary, w innym zaś deficyty wody w rzekach. Przy bardzo małej pojemności zbiorników retencyjnych, która w naszym kraju nie przekracza 6% objętości odpływu rocznego, pojawiają się trudności z zapewnieniem odpowiedniej ilości wody w niektórych regionach<sup>2</sup>.

Jak można przeczytać w raporcie Najwyższej Izby Kontroli<sup>3</sup>, niemal 40 % obszarów rolnych i leśnych w Polsce jest ekstremalnie i silnie zagrożonych wystąpieniem suszy rolniczej, a w przypadku dorzecza Odry wynosi wartość ta wynosi ponad 50 %. Problem występowania tzw. suszy rolniczej podkreślono również w Planie Przeciwdziałania Skutkom Suszy, który jako projekt rozporządzenia Ministra Infrastruktury<sup>4</sup> znajduje się

---

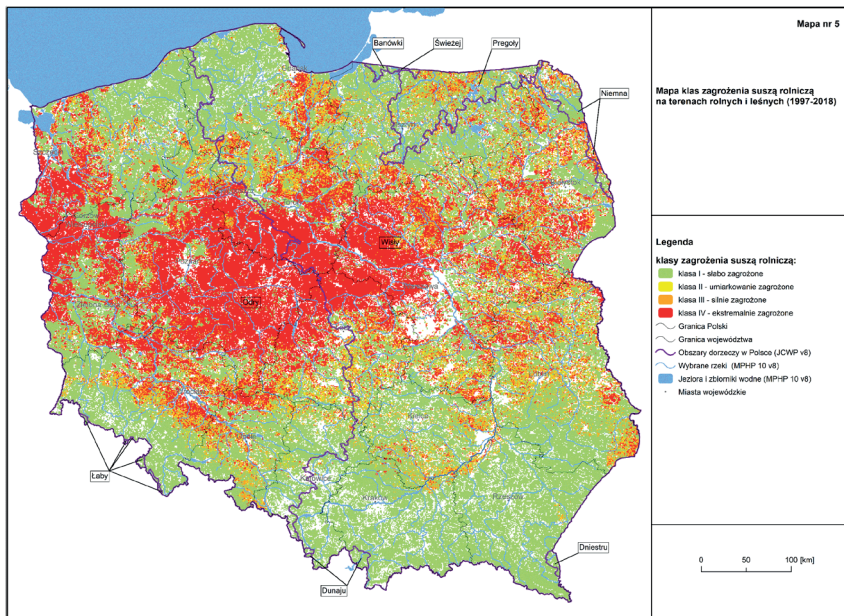
<sup>1</sup> Trungiel-Gać A. (2019) Racjonalne korzystanie z zasobów wodnych. Hasło Ogrodnicze nr 6, s. 13-19

<sup>2</sup> Rocznik statystyczny Ochrona środowiska (2020) Główny Urząd Statystyczny

<sup>3</sup> Raport Najwyższej Izby Kontroli (2021) Zapobieganie suszy rolniczej bez spójnego planu

<sup>4</sup> Projekt rozporządzenia Ministra Infrastruktury w sprawie przyjęcia Planu przeciwdziałania skutkom suszy

obecnie na etapie konsultacji społecznych. Mapa klas zagrożenia suszą rolniczą na terenach rolnych i leśnych została zaprezentowana na rysunku 1.



Rys. 1. Mapa klas zagrożenia suszą rolniczą na terenach rolnych i leśnych [za, 5]

Jak można zauważyć, najbardziej zagrożone wystąpieniem suszy rolniczej (na mapie kolor czerwony) są tereny Polski centralnej, niemniej jednak również w województwie opolskim, znajdują się powiaty, w których zjawiska te mogą występować. Co więcej, prognozuje się dalszy wzrost zagrożenia suszą rolniczą w dekadach następujących po 2020 roku, co może przyczynić się do znaczących strat w plonach<sup>4</sup>.

**Woda w rolnictwie staje się zasobem deficytowym, który powinien być racjonalnie wykorzystywany.**

W chwili obecnej nawodnienia odgrywają w naszym kraju znikomą rolę zarówno w produkcji rolnej, jak i gospodarce wodnej. Są stosowane

zaledwie na około 1,5% powierzchni użytków rolnych<sup>5</sup>. Tymczasem na świecie tzw. „rolnictwo nawadniane” stanowi 20 % wszystkich gruntów uprawnych i dostarcza 40 % całej żywności produkowanej na świecie. Rolnictwo nawadniane jest średnio, co najmniej dwa razy bardziej wydajne na jednostkę powierzchni niż rolnictwo deszczowe, co pozwala na większą intensyfikację produkcji i dywersyfikację upraw<sup>6</sup>. Wprowadzenie technik precyzyjnego nawadniania, może zatem stanowić istotny element strategii rozwoju rolnictwa. Działanie takie musi być jednak realizowane odpowiedzialnie. Przede wszystkim z wykorzystaniem nowoczesnych technologii, ale także z równoczesnym szkoleniem i wdrażaniem programów wymiany wiedzy, służących kształceniu rolników w zakresie stosowania innowacyjnych, oszczędnych praktyk gospodarowania wodą oraz obowiązujących uregulowań prawnych w tym zakresie. Jeżeli działania takie nie zostaną podjęte, nie będziemy w stanie wprowadzić zasobooszczędnej gospodarki rolnej, a tym samym zapewnić przyszłym pokoleniom zrównoważonej przyszłości.

**Zwiększenie wydajności korzystania z dostępnych zasobów wodnych w rolnictwie stanowi jeden z istotnych kroków, jakie należy podjąć, aby ograniczyć negatywny wpływ rolnictwa na środowisko, pozwoli to zapewnić przyszłym pokoleniom zrównoważoną przyszłość.**

## **2. Korzystanie z wody i usługi wodne**

W polskim prawodawstwie funkcjonują jasne zasady korzystania z wód. Ustanowione zasady mają na celu zapewnienie odpowiedniej ilości wody spełniającej wymagania jakości do spożycia oraz umożliwienie rozwoju gospodarczego przy zachowaniu dostępnych zasobów wodnych. Problem korzystania z wody oraz zarządzania zasobami wodnymi reguluje Ustawa Prawo Wodne<sup>7</sup>. Zgodnie z zapisem art. 29 w/w Ustawy, korzystanie z wód,

---

<sup>5</sup> Rolbieck R., (2020) Problem wody w rolnictwie -nawadnianie na gruntach ornych w Polsce.

<sup>6</sup> Water in Agriculture – informacje Banku Światowego

<sup>7</sup> Ustawa z dnia 20 lipca 2017 r. Prawo wodne. Dz.U. 2017 poz. 1566 z póź. zm

nie może powodować pogorszenia stanu wód i ekosystemów od nich zależnych, w szczególności nie może naruszać ustaleń planu gospodarowania wodami na obszarze dorzecza, powodować marnotrawstwa wody lub marnotrawstwa energii wody, a także nie może wyrządzać szkód.

Zgodnie z zapisami Prawa Wodnego każdemu przysługuje prawo do korzystania z wody i ten rodzaj korzystania nazywany jest **powszechnym korzystaniem** z wód. Powszechne korzystanie z wód służy do zaspokajania potrzeb osobistych, gospodarstwa domowego lub rolnego, bez stosowania specjalnych urządzeń technicznych, a także do wypoczynku, uprawiania turystyki, sportów wodnych oraz, na zasadach określonych w przepisach odrębnych, amatorskiego połowu ryb. **Zwykłe korzystanie z wód służy zaspakajaniu potrzeb własnego gospodarstwa domowego oraz gospodarstwa rolnego.** Właścicielowi gruntu przysługuje prawo do zwykłego korzystania z wód stanowiących jego własność oraz z wody podziemnej znajdującej się w jego gruncie.

Zatem, **zwykłe i powszechne korzystanie z wód jest dostępne dla każdego i nie wymaga żadnych nadzwyczajnych zgód i pozwoleń.** Każdy ma prawo korzystać w taki sposób z wody, oczywiście pod warunkiem, że dba o jej dobry stan.

Inaczej jest kiedy plany korzystania z wody wykraczają poza wcześniej omówione działania, a w szczególności:

- jeżeli pobór wody czy też ilość odprowadzanych ścieków przekracza  $5 \text{ m}^3/\text{d}$  (w przypadku poboru wody jest to wartość dobową, średnioroczną tj. więcej niż  $1825 \text{ m}^3$  na rok);
- korzystanie z wody wpływa niekorzystanie na grunty sąsiednie;
- woda wykorzystywana jest w prowadzonej działalności gospodarczej;

wówczas realizowane jest tzw. **szczególne korzystanie z wody.**

Prawo Wodne wprowadza również pojęcie **usług wodnych**, które zgodnie z art. 35 polegają na zapewnieniu gospodarstwom domowym, podmiotom publicznym oraz podmiotom prowadzącym działalność gospodarczą możliwości korzystania z wód w zakresie wykraczającym poza zakres powszechnego korzystania z wód, zwykłego korzystania z wód oraz szczególnego korzystania z wód. Usługi wodne obejmują<sup>8</sup>:

- pobór wód podziemnych lub wód powierzchniowych;
- piętrzenie, magazynowanie lub retencjonowanie wód podziemnych i wód powierzchniowych oraz korzystanie z tych wód;
- uzdatnianie wód podziemnych i powierzchniowych oraz ich dystrybucję;
- odbiór i oczyszczanie ścieków;
- wprowadzanie ścieków do wód lub do ziemi, obejmujące także wprowadzanie ścieków do urządzeń wodnych;
- korzystanie z wód do celów energetyki, w tym energetyki wodnej;
- odprowadzanie do wód lub do urządzeń wodnych – wód opadowych lub roztopowych, ujętych w otwarte lub zamknięte systemy kanalizacji deszczowej służące do odprowadzania opadów atmosferycznych albo w systemy kanalizacji zbiorczej w granicach administracyjnych miast;
- trwałe odwadnianie gruntów, obiektów lub wykopów budowlanych oraz zakładów górniczych, a także odprowadzanie do wód – wód pochodzących z odwodnienia gruntów w granicach administracyjnych miast;
- odprowadzanie do wód lub do ziemi wód pobranych i niewykorzystanych.

**Każde szczególne korzystanie z wód, a także każda usługa wodna wymaga uzyskania pozwolenia wodnoprawnego.**

Podmiot korzystający z usług wodnych dokonujący poboru wód powierzchniowych lub podziemnych w ramach usług wodnych jest obowiązany do stosowania przyrządów pomiarowych umożliwiających pomiar ilości pobranych wód.

Z kolei w przypadku wprowadzania ścieków do wód lub do ziemi, podmiot korzystający z usług wodnych zobowiązany do stosowania przyrządów pomiarowych lub systemów pomiarowych umożliwiających pomiar ilości i temperatury wprowadzonych ścieków, o ile wprowadza ścieki w ilości średniej dobowej powyżej 0,01 m<sup>3</sup>/s.

### **3. Zgoda wodnoprawna**

Zgoda wodnoprawna jest udzielana przez: wydanie pozwolenia wodnoprawnego; przyjęcie zgłoszenia wodnoprawnego; wydanie oceny wodnoprawnej, a także wydanie decyzji, które zwalniają z zakazów dotyczących: obszarów szczególnego zagrożenia powodzią; poruszania się pojazdami w wodach powierzchniowych oraz po gruntach pokrytych wodami oraz niektórych robót lub czynności, które mogą wpływać na szczelność lub stabilność wałów przeciwpowodziowych.

#### **3.1. Zgłoszenie wodnoprawne**

Procedura zgłoszenia wodnoprawnego ma na celu ograniczenie liczby przypadków wymagających uzyskania pozwolenia wodnoprawnego. Zgłoszenie wodnoprawne zgodnie z zapisami art. 394 Prawa Wodnego wymagane jest na<sup>8</sup>:

- wykonanie pomostu o szerokości do 3 m i długości całkowitej do 25 m, stanowiącej sumę długości jego poszczególnych elementów;
- postój na wodach płynących statków przeznaczonych na cele mieszkaniowe lub usługowe;
- prowadzenie przez wody inne niż śródlądowe drogi wodne napowietrznych linii energetycznych i telekomunikacyjnych;
- wykonanie kąpieliska lub wyznaczenie miejsca okazjonalnie wykorzystywanego do kąpeli, w tym na obszarze morza terytorialnego;
- trwałe odwadnianie wykopów budowlanych;
- prowadzenie robót w wodach oraz innych robót, które mogą być przyczyną zmiany stanu wód podziemnych;
- wykonanie urządzeń odwadniających obiekty budowlane, o zasięgu oddziaływania niewykraczającym poza granice terenu, którego zakład jest właścicielem;
- odprowadzanie wód z wykopów budowlanych lub z próbnych pompowań otworów hydrogeologicznych;
- wykonanie stawów, które nie są napełniane w ramach usług wodnych, ale wyłącznie wodami opadowymi lub roztopowymi lub wodami gruntowymi o powierzchni nieprzekraczającej 1000 m<sup>2</sup> i głębokości nieprzekraczającej 3 m od naturalnej powierzchni



terenu o zasięgu oddziaływania niewykraczającym poza granice terenu, którego zakład jest właścicielem;

- przebudowa rowu polegająca na wykonaniu przepustu lub innego przekroju zamkniętego na długości nie większej niż 10 m;
- przebudowa lub odbudowa urządzeń odwadniających zlokalizowanych w pasie drogowym dróg publicznych, obszarze kolejowym, na lotniskach lub lądowiskach;
- wydobywanie kamienia, żwiru, piasku, innych materiałów z wód w związku z utrzymywaniem wód, śródlądowych dróg wodnych oraz remontem urządzeń wodnych, wykonywane w ramach obowiązków właściciela wód.

Zgodnie z zapisami art. 421 Prawa Wodnego, zgłoszenie wodnoprawne powinno zawierać:

1) oznaczenie zakładu dokonującego zgłoszenia z podaniem jego siedziby i adresu;

2) określenie:

a) celu planowanych do wykonania czynności, robót lub urządzeń wodnych,

b) stanu prawnego nieruchomości, na której czynności, roboty lub urządzenia wodne będą wykonywane,

c) wykonywanych robót w sposób opisowy, podstawowych parametrów charakteryzujących planowane roboty oraz warunków ich wykonania,

d) lokalizacji czynności, robót lub urządzeń wodnych, z podaniem nazwy lub numeru obrębu ewidencyjnego z numerem lub numerami działek ewidencyjnych oraz współrzędnymi,

e) planowanego terminu rozpoczęcia robót lub czynności.

Do zgłoszenia wodnoprawnego należy dołączyć:

1) mapę sytuacyjno-wysokościową pobraną z państwowego zasobu geodezyjnego i kartograficznego z naniesionym schematem planowanych czynności, robót lub urządzeń wodnych i zasięgiem ich oddziaływania lub inną mapę opatrzoną przez organ Służby Geodezyjnej i Kartograficznej odpowiednią klauzulą urzędową;

2) odpowiednie szkice lub rysunki;

3) wypis i wyrys z miejscowego planu zagospodarowania przestrzennego, a w przypadku jego braku – decyzję o ustaleniu lokalizacji inwestycji celu publicznego albo decyzję o warunkach zabudowy, jeżeli są wymagane;

4) zgodę właściciela urządzenia wodnego, które jest niezbędne do wykonania planowanych czynności, robót lub urządzeń wodnych.

Zgłoszenia wodnoprawnego należy dokonać przed terminem zamierzonego rozpoczęcia wykonywania czynności, robót lub urządzeń wodnych. Realizacja czynności, robót lub urządzeń na podstawie zgłoszenia może nastąpić dopiero po upływie 30 dni od daty jego złożenia, o ile w tym terminie nie zostanie wniesiony przez organ administracji sprzeciw w formie decyzji. W przypadku braku sprzeciwu zgłoszenie zachowuje swą aktualność przez okres 3 lat od terminu określonego w zgłoszeniu jako termin wykonania czynności, robót lub urządzeń wodnych.

### **3.2. Pozwolenie wodnoprawne**

**Pozwolenie wodnoprawne** to decyzja administracyjna, która upoważnia do korzystania z wód oraz wykonywania urządzeń wodnych. Jak wspomniano w rozdziale 2, pozwolenie wodnoprawne wymagane jest na każde szczególne korzystanie z wody, usługę wodną, a także w przypadku wykonania urządzeń wodnych gdy planuje się np. budowę m.in.: kanałów; rowów; budowli piętrzących; zbiorników; stawów rybnych oraz stawów przeznaczonych do oczyszczania ścieków; wylotów urządzeń kanalizacyjnych, które służyć będą do wprowadzania ścieków przemysłowych do wód lub innych urządzeń wodnych; bulwarów; kąpielisk czy pomostów.

**Z obowiązku uzyskania pozwolenia wodnoprawnego zwolnione jest wykonanie urządzeń wodnych do poboru wód podziemnych (studni) o głębokości do 30 m na potrzeby zwykłego korzystania z wód tj. do 5m<sup>3</sup>/d.**

Pozwolenie wodnoprawne jest wymagane również na:

- lokalizowanie na obszarach szczególnego zagrożenia powodzią: nowych przedsięwzięć mogących znacząco oddziaływać na środowisko oraz nowych obiektów budowlanych;
- gromadzenie na obszarach szczególnego zagrożenia powodzią ścieków, środków chemicznych, a także innych materiałów, które

mogą zanieczyścić wody, oraz prowadzenie na tych obszarach przetwarzania odpadów, w szczególności ich składowania.

Pozwolenie wodnoprawne wydaje się na czas określony, nie dłuższy niż 30 lat. Przy czym pozwolenie wodnoprawne na wprowadzanie ścieków do wód lub do ziemi wydaje się na okres nie dłuższy niż 10 lat, a w przypadku wprowadzania do wód lub do urządzeń kanalizacyjnych, będących własnością innych podmiotów, ścieków przemysłowych zawierających substancje szczególnie szkodliwe dla środowiska wodnego, pozwolenie takie wydaje się na okres 4 lat.

**Stroną postępowania w sprawach dotyczących pozwoleń wodnoprawnych jest wnioskodawca oraz podmioty, na które będzie oddziaływać zamierzone korzystanie z wód, lub podmioty znajdujące się w zasięgu oddziaływania planowanych do wykonania urządzeń wodnych.**

### **3.3. Wniosek o udzielenie pozwolenia wodnoprawnego**

Wzór wniosku o udzielenie pozwolenia wodnoprawnego znajdziesz na stronie <http://www.wody.gov.pl/index.php/pozwolenie-wodnoprawne>. Do wniosku należy dołączyć poniższe dokumenty:

- operat wodnoprawny z oznaczeniem daty jego wykonania (szczegółowy zakres operatu opisuje Art. 409 Prawa Wodnego).
- opis prowadzenia zamierzonej działalności niezawierający określeń specjalistycznych;
- decyzję o środowiskowych uwarunkowaniach (o ile jest wymagana);
- wypis i wyrys z miejscowego planu zagospodarowania przestrzennego (w przypadku jego braku – decyzję o ustaleniu lokalizacji inwestycji celu publicznego lub decyzję o warunkach zabudowy);
- ocenę wodnoprawną.

### **3.4. Działania dla których nie jest wymagane zgłoszenie ani pozwolenie wodnoprawne**

Zgodnie z zapisami art. 395 Prawa Wodnego, pozwolenia wodnoprawnego ani zgłoszenia wodnoprawnego nie wymagają:

- uprawianie żeglugi na śródlądowych drogach wodnych;

- holowanie oraz spław drewna;
- wycinanie roślin z wód lub brzegu w związku z utrzymaniem wód, śródlądowych dróg wodnych oraz remontem urządzeń wodnych;
- wykonanie pilnych prac zabezpieczających w okresie powodzi, klęski żywiołowej, ogłoszonych stanów zagrożenia epidemicznego, epidemii albo w razie niebezpieczeństwa szerzenia się zakażenia lub choroby zakaźnej, które mogą stanowić zagrożenie dla zdrowia publicznego;
- wykonanie urządzeń wodnych do poboru wód podziemnych na potrzeby zwykłego korzystania z wód z ujęć o głębokości do 30 m;
- rybackie korzystanie ze śródlądowych wód powierzchniowych;
- pobór wód powierzchniowych lub wód podziemnych w ilości średniorocznie nieprzekraczającej 5 m<sup>3</sup> na dobę oraz wprowadzanie ścieków do wód lub do ziemi w ilości nieprzekraczającej łącznie 5 m<sup>3</sup> na dobę, na potrzeby zwykłego korzystania z wód;
- pobór i odprowadzanie wód w związku z wykonywaniem odwiertowań lub otworów strzałowych przy użyciu płuczki wodnej na cele badań sejsmicznych;
- odbudowa, rozbudowa, przebudowa lub rozbiórka urządzeń pomiarowych służb państwowych;
- wyznaczenie szlaku turystycznego pieszego lub rowerowego oraz budowa, przebudowa lub remont drogi rowerowej, z wyjątkiem prowadzenia dróg rowerowych przez wody powierzchniowe;
- zatrzymywanie wody w rowach, jeżeli zasięg oddziaływania nie wykracza poza granice terenu, którego zakład jest właścicielem;
- hamowanie odpływu wody z obiektów drenarskich, jeżeli zasięg oddziaływania nie wykracza poza granice terenu, którego zakład jest właścicielem;
- przechwytywanie wód opadowych lub roztopowych za pomocą urządzeń melioracji wodnych, jeżeli zasięg oddziaływania nie wykracza poza granice terenu, którego zakład jest właścicielem;
- lokalizowanie, na okres do 180 dni, tymczasowych obiektów budowlanych na obszarach szczególnego zagrożenia powodzią.

#### 4. Opłaty za korzystanie z wody

Zgodnie z zapisami polityki wodnej Unii Europejskiej określonymi w Ramowej

Dyrektywy Wodnej<sup>1</sup> usługi wodne powinny być realizowane zgodnie z:

- zasadą zwrotu kosztów usług wodnych,
- zasadą „sprawca zanieczyszczenia płaci”.

Zapis ten znalazł odzwierciedlenie w art. 267 Prawa Wodnego, który wprowadza w naszym kraju instrumenty ekonomiczne służące gospodarowaniu wodami. Art. 268 teŹ ustawy zobowiązuje osoby / podmioty korzystające z usług wodnych do ponoszenia stosownych opłat. Usługi **wodnej nie stanowi korzystanie z wody**, na potrzeby rolnictwa, która jest **dostarczana wodociągiem komunalnym**. Opłaty z tego tytułu regulowane są w oparciu o umowę cywilno-prawną z właścicielem wodociągu. Podmioty korzystające z usług wodnych zobowiązane są do ponoszenia opłat za:

- pobór wód podziemnych lub wód powierzchniowych;
- wprowadzanie ścieków do wód lub do ziemi;
- odprowadzanie do wód\*: wód opadowych i roztopowych oraz wód pochodzących z odwodnienia gruntów;

\*dotyczy tylko i wyłącznie wód odprowadzanych w granicach administracyjnych miast

- pobór wód podziemnych i wód powierzchniowych na potrzeby chowu i hodowli ryb oraz innych organizmów wodnych;
- wprowadzanie do wód lub do ziemi ścieków z chowu lub hodowli ryb oraz innych organizmów wodnych.

Aktualne stawki opłat za usługi wodne określa Obwieszczenie Prezesa Rady Ministrów<sup>8</sup> w sprawie ogłoszenia jednolitego tekstu rozporządzenia Rady Ministrów w sprawie jednostkowych stawek opłat za usługi wodne.

Opłaty za usługi wodne obejmują opłatę stałą i opłatę zmienną. Wysokość opłat ustalana jest przez Zarząd Zlewni, właściwy do miejsca prowadzenia

---

<sup>8</sup> Obwieszczenie Prezesa Rady Ministrów z dnia 8 kwietnia 2021 r. w sprawie ogłoszenia jednolitego tekstu rozporządzenia Rady Ministrów w sprawie jednostkowych stawek opłat za usługi wodne

działalności / miejsca korzystania z wód (organ ten jest jednostką organizacyjną Państwowego Gospodarstwa Wodnego Wody Polskie).

**Podstawą ustalenia wysokości opłaty stałej jest pozwolenie wodnoprawne.** Wysokość opłaty stałej ustalana jest jako iloczyn jednostkowej stawki opłaty, czasu wyrażonego w dniach i odpowiednio w zależności od rodzaju usługi wodnej - maksymalnej ilości możliwych do pobrania wód lub ścieków wprowadzanych do wód lub do ziemi.

**Za pobór wód do celów rolniczych lub leśnych na potrzeby nawadniania gruntów i upraw oraz na potrzeby chowu i hodowli ryb nie ponosi się opłaty stałej.**

Zarząd Zlewni, **raz w roku ustala wysokość opłaty stałej** i wraz ze sposobem jej wyliczenia przesyła podmiotowi korzystającemu z usług wodnych. Po otrzymaniu informacji, podmiot korzystający z usług wodnych, jest zobowiązany do wniesienia w/w opłaty w **4 równych ratach kwartalnych**, nie później niż do końca miesiąca następującego po upływie każdego kwartału.

**Wysokość opłaty zmiennej zależy od faktycznego zakresu korzystania z wód** w danym okresie rozliczeniowym. **Opłatę zmienną**, ustala się na podstawie oświadczeń złożonych przez podmioty korzystające z usług wodnych. Oświadczenia dotyczące opłaty zmiennej, muszą być składane nie później niż 30 dni po zakończeniu kwartału, na formularzach dostępnych przygotowanych przez Wody Polskie, dostępnych pod adresem: <https://wodypolskie.bip.gov.pl/kzgw/wzory-oswiadczen-oplat-za-uslugi-wodne.html>

**Podmioty korzystające z usług wodnych mają obowiązek składania oświadczeń dotyczących wielkości korzystania z wód, w terminie 30 dni od dnia, w który upływa dzień przypadający na koniec każdego kwartału.**

Informacja o wysokości **opłaty zmiennej**, wraz ze sposobem jej wyliczenia przekazywana jest podmiotowi korzystającemu z usług wodnych. Podmiot w **terminie 14 dni od dnia jej doręczenia** jest zobowiązany wnieść wymaganą opłatę na rachunek wskazany w informacji.

Jeżeli podmiot obowiązany do ponoszenia opłat za usługi wodne pobiera wody podziemne lub wody powierzchniowe do różnych celów lub potrzeb, jest obowiązany zapewnić odrębny pomiar ilości wody pobieranej do tych celów lub potrzeb.

**W przypadku niezłożenia oświadczenia lub złożenia oświadczenia zawierającego dane niezgodne ze stanem faktycznym, Zarząd Zlewni ustala opłatę na podstawie danych pozyskanych w wyniku kontroli lub na podstawie przeglądu pozwoleń wodnoprawnych.**

Jeżeli podmiot, nie zgadza się z wysokością naliczonej opłaty, może wnieść reklamację. **Reklamacje należy skierować do właściwego Zarządu Zlewni w terminie 14 dni od dnia odebrania informacji.** Nie zwalnia to jednak podmiotu z obowiązku wniesienia opłaty w wymaganym terminie. Jeżeli natomiast reklamacja zostanie pozytywnie rozpatrzona, wówczas różnica pomiędzy opłatą wniesioną, a opłatą wynikającą z nowej informacji zostanie zwrócona. **W przypadku nieuznania reklamacji** Dyrektor Zarządu Zlewni określa wysokość wymaganej opłaty w drodze decyzji, od której podmiotowi korzystającemu z usług wodnych przysługuje **skarga do sądu administracyjnego**<sup>9</sup>.

**Do ponoszenia opłat za usługi wodne oraz opłat podwyższonych stosuje się odpowiednio przepisy działu III ustawy z dnia 29 sierpnia 1997 r. – Ordynacja podatkowa, z tym że uprawnienia organów podatkowych przysługują Wodom Polskim, właściwym organom Inspekcji Ochrony Środowiska oraz gminom,**

#### **4.1. Opłaty za pobór wody podziemnej**

Wysokość opłaty stałej za pobór wód podziemnych ustala się jako iloczyn jednostkowej stawki opłaty, czasu wyrażonego w dniach i maksymalnej ilości wody podziemnej wyrażonej w m<sup>3</sup>/s, która może być pobrana na podstawie pozwolenia wodnoprawnego albo pozwolenia

---

<sup>9</sup> Opłaty za usługi wodne, informacje zawarte na stronach organizacyjną Państwowe-gospodarstwa Wodnego Wody Polskie

zintegrowanego, z uwzględnieniem stosunku ilości wody podziemnej, która może być pobrana na podstawie tych pozwoleń, do dostępnych zasobów wód podziemnych.

Zgodnie z aktualnym rozporządzeniem<sup>9</sup>, jednostkowe stawki opłat za pobór wód podziemnych w formie opłaty stałej wynoszą:

**100 zł na dobę za 1 m<sup>3</sup>/s** za określony w pozwoleniu wodnoprawnym albo w pozwoleniu zintegrowanym maksymalny pobór wód, **jeżeli pobór wód nie jest większy niż 10% dostępnych zasobów wód podziemnych;**

**200 zł na dobę za 1 m<sup>3</sup>/s** za określony w pozwoleniu wodnoprawnym albo w pozwoleniu zintegrowanym maksymalny pobór wód, **jeżeli pobór wód jest większy niż 10% i nie jest większy niż 30% dostępnych zasobów wód podziemnych;**

**400 zł na dobę za 1 m<sup>3</sup>/s** za określony w pozwoleniu wodnoprawnym albo w pozwoleniu zintegrowanym maksymalny pobór wód, **jeżeli pobór wód jest większy niż 30% dostępnych zasobów wód podziemnych.**

Wysokość opłaty zmiennej ustala się na podstawie wzoru 4.1.1.

$$O = Q \times s \times r \quad (4.1.1.)$$

gdzie:

O – wysokość opłaty zmiennej [zł];

Q – ilość wody wykorzystanej w danym kwartale [m<sup>3</sup>];

s – stawka określona w obwieszczeniu [zł/m<sup>3</sup>];

r - współczynnik różnicujący w zależności od sposobu uzdatniania (Tab. 4.1.1.)

**Tabela 4.1.1.** Wartość współczynników zgodnie z § 5 pt 2 Rozporządzenia<sup>9</sup>.

Wartość współczynnika	Sposób uzdatniania
2	jeżeli wody nie podlegają żadnym procesom uzdatniania lub podlegają wyłącznie dezynfekcji lub demineralizacji albo innym procesom niewymienionym poniżej
1,25	jeżeli wody podlegają procesom odżelaziania lub utleniania
1	jeżeli wody podlegają procesom odmanganiania
0,5	jeżeli wody podlegają procesom usuwania amonu, koagulacji lub adsorpcji
0,3	jeżeli wody podlegają procesom usuwania azotanów lub metali ciężkich



Stawka (s) wynosi odpowiednio **0,068 zł/m<sup>3</sup>** jeżeli woda pobierana jest do celów rolniczych na potrzeby zaopatrzenia w wodę ludzi i zwierząt gospodarskich, w zakresie niebędącym zwykłym korzystaniem z wód oraz **0,05 zł za 1 m<sup>3</sup>** pobranych wód podziemnych do celów rolniczych lub leśnych za pobór wód podziemnych na potrzeby nawadniania gruntów i upraw, pobranych za pomocą urządzeń pompowych.

#### **4.2. Opłaty za pobór wody powierzchniowej**

Wysokość opłaty stałej za pobór wód powierzchniowych ustala się jako iloczyn jednostkowej stawki opłaty, czasu wyrażonego w dniach i maksymalnej ilości wody powierzchniowej wyrażonej w m<sup>3</sup>/s, która może być pobrana na podstawie pozwolenia wodnoprawnego albo pozwolenia zintegrowanego, z uwzględnieniem stosunku ilości wody powierzchniowej, która może być pobrana na podstawie tych pozwoleń, do SNQ (średnia z najmniejszych przepływów rocznych). Jednostkowe stawki opłat za pobór wód powierzchniowych w formie opłaty stałej wynoszą:

**50 zł na dobę za 1 m<sup>3</sup>/s** za określony w pozwoleniu wodnoprawnym albo w pozwoleniu zintegrowanym maksymalny pobór wód, **jeżeli pobór wód nie jest większy niż 10% SNQ;**

**100 zł na dobę za 1 m<sup>3</sup>/s** za określony w pozwoleniu wodnoprawnym albo w pozwoleniu zintegrowanym maksymalny pobór wód, **jeżeli pobór wód jest większy niż 10% SNQ i nie jest większy niż 50% SNQ;**

**200 zł na dobę za 1 m<sup>3</sup>/s** za określony w pozwoleniu wodnoprawnym albo w pozwoleniu zintegrowanym maksymalny pobór wód, **jeżeli pobór wód jest większy niż 50% SNQ.**

Wysokość opłaty zmiennej ustala się na podstawie wzoru 4.2.1.

$$O = Q \times s \times r \times w \quad (4.2.1.)$$

gdzie:

O – wysokość opłaty zmiennej [zł];

Q – ilość wody wykorzystanej w danym kwartale [m<sup>3</sup>];

s – stawka określona w obwieszczeniu [zł/m<sup>3</sup>];

r – współczynnik różnicujący w zależności od sposobu uzdatniania

(Tab. 4.2.1.)

w – współczynnik różnicujący w zależności od obszaru działania regionalnych zarządów gospodarki wodnej (dla województwa opolskiego leżącego w obszarze działania regionalnych zarządów gospodarki wodnej z siedzibą we Wrocławiu lub w Gliwicach współczynnik ten wynosi 1,2).

Stawka (s) w przypadku wody powierzchniowej pobieranej do celów rolniczych na potrzeby zaopatrzenia w wodę ludzi i zwierząt gospodarskich, w zakresie niebędącym zwykłym korzystaniem z wód wynosi **0,040 zł za 1 m<sup>3</sup>**.

**Tabela 4.2.1.** Wartość współczynników zgodnie z § 5 pt 3 Rozporządzenia<sup>9</sup>.

Wartość współczynnika	Sposób uzdatniania
2,8	jeżeli wody nie podlegają żadnym procesom uzdatniania; przy uzdatnianiu wód za pomocą cedzenia na kratkach lub sitach oraz usuwania z nich zawiesin bez stosowania chemicznych środków wspomagających jeżeli są stosowane inne procesy uzdatniania, niewymienione poniżej
1	przy stosowaniu koagulacji, flokulacji lub filtracji powolnej albo przy stosowaniu odżelaziania lub odmanganiania wód z ujęć infiltracyjnych
0,6	przy stosowaniu procesów membranowych, wymiany jonowej, sorpcji na węglu aktywnym, utleniania ozonem lub innymi utleniaczami

### 4.3. Opłaty za wprowadzanie ścieków do wód lub do ziemi

Wysokość opłaty stałej za wprowadzanie ścieków do wód lub do ziemi ustala się jako iloczyn jednostkowej stawki **opłaty**, czasu wyrażonego w dniach i określonej w pozwoleniu wodnoprawnym albo w pozwoleniu zintegrowanym maksymalnej ilości ścieków wprowadzanych do wód lub do ziemi, wyrażonej w m<sup>3</sup>/s.

Jednostkowa stawka opłaty za usługi wodne za wprowadzanie ścieków do wód lub do ziemi w formie opłaty stałej wynosi **250 zł na dobę za 1 m<sup>3</sup>/s** za określoną w pozwoleniu wodnoprawnym albo w pozwoleniu zintegrowanym maksymalną ilość ścieków wprowadzanych do wód lub do ziemi (§10.1. Rozporządzenia).

Jeżeli chodzi o **opłatę zmienną**, to zależy ona od ładunku zanieczyszczeń wprowadzanego wraz ze ściekami do środowiska. Wzór na obliczanie ładunku zanieczyszczeń ścieków zaprezentowano w równaniu 4.3.1. Przed przystąpieniem do obliczania ładunku zanieczyszczeń ścieki muszą zostać poddane analizie fizyko-chemicznej w celu określenia poziomu stężeń takich parametrów jak ChZT (chemiczne zapotrzebowanie tlenu), BZT<sub>5</sub> (pięciodobowe biologiczne zapotrzebowanie tlenu), zawiesina, suma chlorków i siarczanów. Usługę taką można zlecić w akredytowanym laboratorium, tak aby przyjęte wyniki badań nie zostały podważone przez organ kontrolujący. Dodatkowo na podstawie analizy procesu technologicznego szacujemy możliwość wystąpienia zanieczyszczeń określonych w §10.3. pt 1 i 2 Rozporządzenia tj. fenoli lotnych oraz heksachlorocykloheksanu, tetrachlorometanu, pentachlorofenolu, aldryny, dieldryny, endryny, izodryny, heksachlorobenzenu, heksachlorobutadienu, trichlorometanu, 1,2-dichloroetanu, trichloroetyleny, tetrachloroetyleny, rtęci, kadmu, cynku, trichlorobenzenu, miedzi, niklu, chromu, ołowiu, arsenu, wanadu i srebra. Jeżeli istnieje ryzyko wystąpienia tego typu zanieczyszczeń w ściekach, należy również zlecić wykonania tego typu analiz w ściekach. Następnie należy obliczyć ładunek dla każdego z przeanalizowanych parametrów zgodnie ze wzorem 4.3.1.

$$\mathbb{L} = (Q \times m) / 1000 \quad (4.3.1)$$

gdzie:

$\mathbb{L}$  – ładunek zanieczyszczeń wyrażony [kg];

$Q$  – ilość ścieków wprowadzonych do wód lub do ziemi w danym kwartale [m<sup>3</sup>];

$m$  – stężenie zanieczyszczeń w ściekach [g/m<sup>3</sup>];

Po wyliczeniu ładunku zanieczyszczeń przechodzimy do wyliczenia opłaty zgodnie ze wzorem 4.3.2.

$$O = \mathbb{L} \times s \times b \quad (4.3.2)$$

gdzie:

$O$  – wysokość opłaty [zł];

$\mathbb{L}$  – ładunek zanieczyszczeń wyrażony [kg];

$s$  – stawka określona w Rozporządzeniu (Tab. 4.3.1)

$b$  – współczynnik różnicujący w zależności od rodzaju ścieków (Tab.4.3.2)

**Tabela 4.3.1.** Stawka zgodnie z §10.2. Rozporządzenia<sup>9</sup>.

<b>Stawka [zł/kg]</b>	<b>Rodzaj wskaźnika</b>
4,28	pięciodobowe biochemiczne zapotrzebowanie na tlen (BZT <sub>5</sub> )
1,71	chemiczne zapotrzebowanie tlenu
0,52	zawiesina ogólna
0,05 0,0142	sumy chlorków i siarczanów (Cl+SO <sub>4</sub> ) sumy chlorków i siarczanów (Cl+SO <sub>4</sub> ) dla obszaru działania regionalnego zarządu gospodarki wodnej z siedzibą w Gdańsku

**Tabela 4.3.2.** Wartość współczynników zgodnie z §10.5. Rozporządzenia<sup>9</sup>.

<b>Wartość współczynnika</b>	<b>Rodzaj ścieków</b>
0,3 dla BZT <sub>5</sub> 0,4 dla ChZT	Dla ścieków bytowych wprowadzanych do wód lub do ziemi, z wyłączeniem ścieków bytowych wchodzących w skład ścieków komunalnych, ścieków przemysłowych lub ścieków innych niż ścieki komunalne albo ścieki przemysłowe
0,4 dla BZT <sub>5</sub> 0,5 dla ChZT	Dla ścieków komunalnych innych niż ścieki bytowe wprowadzanych do wód lub do ziemi urządzeniami służącymi do realizacji zadań własnych gminy w zakresie kanalizacji i oczyszczania ścieków komunalnych
1	Dla ścieków przemysłowych wprowadzanych do wód lub do ziemi z urządzeń innych niż te służące do realizacji zadań własnych gminy w zakresie kanalizacji i oczyszczania ścieków komunalnych
0,5 dla BZT <sub>5</sub> 0,7 dla ChZT	Dla ścieków innych niż wcześniej wymienione

Wysokość opłaty za wprowadzenie ścieków do wód lub do ziemi ustala się, biorąc pod uwagę tę substancję (wybór z jeden z czterech: BZT<sub>5</sub>, ChZT, zawiesina, suma chlorków i siarczanów) dla której wyliczona opłata jest najwyższa. W przypadku wprowadzania do wód lub do ziemi ścieków przemysłowych lub ścieków komunalnych innych niż ścieki bytowe, do tak ustalonej opłaty, dolicza się opłatę za inne substancje (fenole i inne substancje określone w §10.3. pt.2) w zawarte w ściekach. Jeżeli podmiot odprowadzający ścieki do środowiska, jest również podmiotem pobierającym wodę, podczas obliczania ilości ładunku podlegającego opłacie,

może pomniejszych wyliczone wartości o ładunek zanieczyszczeń pobrany z wodą surową.

**Podstawą ustalenia opłaty za wprowadzanie ścieków do wód lub do ziemi jest ilość substancji zawartych w ściekach pomniejszona o ilość tych substancji zawartych w pobranych wodach, których zużycie spowodowało powstanie tych ścieków**

## Bibliografia

[1] Ramowa Dyrektywa Wodna - Dyrektywa 2000/60/WE Parlamentu Europejskiego i Rady z dnia 23 października 2000 r. ustanawiająca ramy wspólnotowego działania w dziedzinie polityki wodnej

[2] Trungiel-Gań A.(2019) Racjonalne korzystanie z zasobów wodnych. Hasło Ogrodnicze nr 6, pp. 13-19 dostępne na stronie: [http://www.nawadnianie.inhort.pl/artykuly?option=com\\_article&task=new](http://www.nawadnianie.inhort.pl/artykuly?option=com_article&task=new)

[3] Rocznik statystyczny Ochrona środowiska (2020) Główny Urząd Statystyczny dostępne na stronie: <https://stat.gov.pl/obszary-tematyczne/srodowisko-energia/srodowisko/ochrona-srodowiska-2020,1,21.html>

[4] Raport Najwyższej Izby Kontroli (2021) Zapobieganie suszy rolniczej bez spójnego planu dostępne na stronie: [https://www.nik.gov.pl/plik/id,23582,v,artykul\\_22599.pdf](https://www.nik.gov.pl/plik/id,23582,v,artykul_22599.pdf)

[5] Projekt rozporządzenia Ministra Infrastruktury w sprawie przyjęcia Planu przeciwdziałania skutkom suszy dostępny na stronie: <https://legislacja.rcl.gov.pl/projekt/12342551>

[6] Rolbieck R. (2020) Problem wody w rolnictwie -nawadnianie na gruntach ornych w Polsce. Materiały dostępne na stronie: <https://pracodawcyrolni.pl/uploads/Materia%C5%82y/Problem%20wody%20w%20rolnictwie%20%E2%80%93%20wyb%C3%B3r%20%C5%9Brodk%C3%B3w%20zaradczych%20na%20poziomie%20gospodarstwa%20%E2%80%93%20dr%20hab.%20in%C5%BC.%20Roman%20Rolbiecki,%20prof.%20nadm.%20UTP.pdf>

[7] Water in Agriculture – informacje Banku Światowego dostępne na stronie: <https://www.worldbank.org/en/topic/water-in-agriculture>

[8] Ustawa z dnia 20 lipca 2017 r. Prawo wodne. Dz.U. 2017 poz. 1566 z póź. zm.

[9] Obwieszczenie Prezesa Rady Ministrów z dnia 8 kwietnia 2021 r. w sprawie ogłoszenia jednolitego tekstu rozporządzenia Rady Ministrów w sprawie jednolitych stawek opłat za usługi wodne. Dz.U. 2021 poz. 736

[10] Opłaty za usługi wodne, informacje zawarte na stronach organizacyjną Państwowego Gospodarstwa Wodnego Wody Polskie dostępne na stronie: <https://www.wody.gov.pl/nasze-dzialania/oplaty-za-uslugi-wodne>

[11] Rauba E.(2018) Opłaty za usługi wodne w rolnictwie w świetle polskiego prawa i wymagań Unii Europejskiej. Roczniki naukowe ekonomii rolnictwa i rozwoju obszarów wiejskich, vol. 105, z. 2, DOI: 10.22630/RNR.2018.105.2.22

[12] Rozporządzenie Ministra Gospodarki Morskiej i Żeglugi Śródlądowej z dnia 15 lipca 2020 r. w sprawie wykroczeń, za które pracownicy Państwowego Gospodarstwa Wodnego Wody Polskie wykonujący kontrolę gospodarowania wodami są uprawnieni do nakładania grzywnien w drodze mandatu karnego, oraz warunków i sposobu wydawania upoważnień do nakładania grzywnien w drodze mandatu karnego. Dz.U.2020 poz. 1285

[13] Państwowe Gospodarstwo Wodne Wody Polskie (2019) Pobór wód na potrzeby prowadzenia działalności rolniczej broszura dostępna na stronie: [https://www.wody.gov.pl/images/Pliki\\_do\\_pobrania/Pobor%20wod\\_broszura.pdf](https://www.wody.gov.pl/images/Pliki_do_pobrania/Pobor%20wod_broszura.pdf)

(Footnotes)

<sup>1</sup> *Dyrektywa 2000/60/WE Parlamentu Europejskiego i Rady z dnia 23 października 2000 r. ustanawiająca ramy wspólnotowego działania w dziedzinie polityki wodnej*

## Spis treści

1. Wprowadzenie .....	3
2. Korzystanie z wody i usługi wodne .....	5
3. Zgoda wodnoprawna .....	8
3.1. Zgłoszenie wodnoprawne .....	8
3.2. Pozwolenie wodnoprawne .....	10
3.3. Wniosek o udzielenie pozwolenia wodnoprawnego .....	11
3.4. Działania dla których nie jest wymagane zgłoszenie ani pozwolenie wodnoprawne .....	11
4. Opłaty za korzystanie z wody .....	13
4.1. Opłaty za pobór wody podziemnej .....	15
4.2. Opłaty za pobór wody powierzchniowej .....	17
4.3. Opłaty za wprowadzanie ścieków do wód lub do ziemi .....	18
Bibliografia .....	22